



# Miiverse公式アカウント使用手順

2015-02-02

Version 2.6

任天堂株式会社発行

本ドキュメントの内容は、機密情報であるため、  
厳重な取り扱い、管理を行ってください。

## 目次

1	はじめに.....	3
1.1	本ドキュメントについて.....	3
1.2	用語.....	3
1.3	関連ドキュメント.....	3
2	公式アカウントとは.....	5
2.1	公式アカウントの特別機能.....	5
3	公式アカウント使用手順と運用方針.....	11
3.1	公式アカウントの取得.....	11
3.1.1	公式アカウントが使用する本体について.....	11
3.1.2	【重要】公式アカウントの情報管理について.....	12
3.2	公式アカウントのMiiverseでの各種設定.....	12
3.3	公式アカウントによる投稿.....	15
3.3.1	1 タイトルごとに投稿できる公式アカウント数.....	15
3.3.2	投稿内容の制限.....	16
3.3.3	投稿の表現についての制限.....	16
3.3.4	投稿に付与する URL の制限.....	16
3.3.5	その他の行動ルール.....	17
3.4	参考情報.....	18
3.4.1	プレイ済みマーク.....	18
3.4.2	おしらせコミュニティ.....	18
3.4.3	プロモーション目的でのコミュニティの発売前開設.....	18
4	Web 版の Miiverse の利用.....	20
4.1	Web 版利用上の注意点.....	20
4.2	Web 版での投稿・コメントの方法.....	20
4.2.1	アプリデータに関する注意.....	22
5	改訂履歴.....	23



図 2-1	本人確認済みユーザーのマークが付与された公式アカウントの例.....	5
図 2-2	多言語投稿の表示.....	6
図 2-3	Wii U 版 URL 入力用テキストボックス.....	7
図 2-4	折りたたみ表示.....	9
図 3-1	公式アカウントのための各種設定の設定手順.....	14
図 3-2	URL 入力用テキストボックス.....	16
図 3-3	プレイ済みマーク.....	18
図 4-1	多言語投稿画面.....	21

# 1 はじめに

## 1.1 本ドキュメントについて

本書は、Miiverse の公式アカウントの取得・運用を考えている個人・法人を対象に、公式アカウントの詳細と使用時のルールについて解説したものです。公式アカウントを運用する際には、本書に記載されるルールを遵守するとともに、可能な限り推奨事項に対応するようにしてください。

**注意：** 本書は、各種トラブルを低減することを目的の 1 つとして作成していますが、各種トラブルを回避できることを保証するものではありません。公式アカウントを運用する際には、本書の内容に従うと共に、すべての関連する法律や規制に対応してください。

## 1.2 用語

- Miiverse  
世界中の人たちが Mii を通じてつながる、Wii U ならびに Nintendo 3DS（以下、本書では 3DS と表記）に内蔵された新しいネットワークサービスのこと。
- Web 版の Miiverse  
インターネットに接続されたパソコンやスマートフォンなどの、Wii U または 3DS 以外の機器からもアクセス可能な Miiverse のこと。
- 公式アカウント  
ソフトメーカーの関係者など、そのソフトの公式なアカウントのこと。なりすまし防止のために、本人であることを任天堂が保証している。本人確認済みユーザー。  
※ 詳細は本ドキュメントの「2 公式アカウントとは」を参照してください。
- 保護者による使用制限  
未成年のユーザーに対して、保護者がコンテンツの使用や購入を制限するための機能のこと。
- わらわら広場  
Wii U メニュー起動時に TV 画面側で映っている空間全体のこと。Miiverse での話題などが表示される。
- アプリデータ  
公式アカウントから任意に設定して投稿で添付でき、投稿を取得したアプリケーション内で自由に使用できるデータ (app\_data ファイル)。最大 1 KB までのデータを添付することができる。Miiverse アプリ上では表示されない。

## 1.3 関連ドキュメント

- Wii U 企画・運用マニュアル ～Miiverse 編～  
Wii U の Miiverse および Miiverse に関連した機能の概要に関しては、上記ドキュメントの以下の章を参照してください。改訂がおこなわれた際には適宜読み替えて参照してください。
  - ◆ 2 Miiverse とは
  - ◆ 5 Miiverse アプリ

- ◆ 6 投稿アプリ
- ◆ 7 わらわら広場画面
- ◆ 10 Miiverse の運営方針
- CTR 企画・運用マニュアル ～Miiverse 編～

3DS の Miiverse および Miiverse に関連した機能の概要に関しては、上記ドキュメントの以下の章を参照してください。改訂がおこなわれた際には適宜読み替えて参照してください。

- ◆ 2 Miiverse とは
- ◆ 3 Miiverse アプリ
- ◆ 6 Miiverse の運営方針

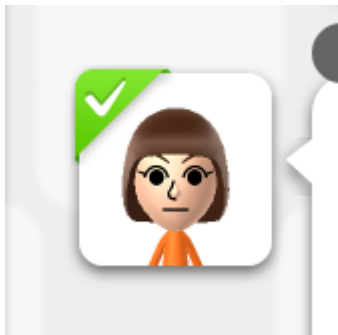
## 2 公式アカウントとは

コミュニティの雰囲気により良いものにするため、ならびにユーザーがよりゲームを楽しんでいただけるように、コミュニティへの投稿をしていただくのが「公式アカウント」です。

そのソフトに関わったプロデューサー、ディレクター、開発メンバー、その他関係者が対象になります。

また、公式アカウントには本人確認済みのユーザーとして、Mii のアイコンに本人確認済みを表す緑色のチェックマークが付きます。これによって、Miiverse 上で公式アカウントになりますような行為を防ぐことができます。

図 2-1 本人確認済みユーザーのマークが付与された公式アカウントの例



(画像はWii U 版 Miiverse での表示です)

### 2.1 公式アカウントの特別機能

公式アカウントは一般のユーザーとは異なり、以下の特別な機能を利用できます (Wii U、3DS、Web ブラウザから利用できます)。

- 公式アカウントの投稿は、Wii U のわらわら広場において、一定期間優先的に登場します。
  - ◆ 一般のユーザーの投稿と異なり、他リージョンからの投稿であっても登場します。
  - ◆ 仕様上の理由により、表示されないこともあります。
- 「多言語投稿」が可能です。「多言語投稿」では、1 回の投稿で、複数の言語を同時に入力して投稿することができます。(※ Web 版のみ)

利用方法については、「4.2 Web 版での投稿・コメントの方法」を参照してください。

- ◆ ユーザーが多言語投稿を閲覧した際には、まずは本体の設定言語で画面に表示されます。言語切替の UI が表示されるので、他の言語に切り替えて表示することもできます。
- ◆ 投稿に付けられたコメントは、すべて通常通り 1 つの同じ投稿に付けられたコメントという扱いになり、リージョンごとに分けて扱われることはありません。

図 2-2 多言語投稿の表示

## 一覧画面



※多言語投稿の場合は、「多言語」と表示されます。



投稿を選択する

## 投稿詳細画面



※言語を選択すると、表示が選択した言語に変わります。

- URL リンクを付与した投稿が可能です。(※ Wii U、Web 版のみ)
  - ◆ 投稿をおこなう場合には、公式アカウントの場合のみ URL 入力用のテキストボックスが Miiverseアプリの投稿画面に表示されます。Web 版での利用方法については、「4.2 Web 版での投稿・コメントの方法」を参照してください。

図 2-3 Wii U 版 URL 入力用テキストボックス



- ◆ URL 入力用のテキストボックスにウェブサイトの URL を入力すると、インターネットブラウザを起動するボタン表示が投稿に追加されます。
- ◆ YouTube 上の動画 URL を入力すると、投稿内で動画を直接再生できます。  
書式: [http://www.youtube.com/watch?v=\\*\\*\\*\\*\\*](http://www.youtube.com/watch?v=*****)
- アプリケーション内で利用できるアプリデータを添付した投稿が可能です。(※ Web 版のみ)  
利用方法については、「4.2 Web 版での投稿・コメントの方法」を参照してください。
- 手書き投稿に相当する画像として、パソコンに保存されている画像ファイルを添付して投稿やコメントをおこなうことができます。(※ Web 版のみ)  
利用方法については、「4.2 Web 版での投稿・コメントの方法」を参照してください。  
ただし、フォーマットは、以下のものに限りします。
  - ◆ 横:320 ピクセル、縦:120 ピクセルの 1 ビット BMP(白黒 2 値ビットマップ) 画像  
白黒 2 値 ビットマップ画像は、windows 標準の「ペイント」であれば、保存時に「モノクロ ビットマップ」形式を選択して保存することで作成できます。
- スクリーンショットに相当する画像として、パソコンに保存されている画像ファイルを添付して投稿やコメントをおこなうことができます。(※ Web 版のみ)  
利用方法については、「4.2 Web 版での投稿・コメントの方法」を参照してください。  
ただし、ファイルサイズは512kB(524,288バイト)以下に限りします。また、フォーマットは以下のいずれかのものに限りします。
  - ◆ 以下のいずれかの表示サイズのJPEG (ベースライン形式) 画像  
横:800 ピクセル、縦:450 ピクセル  
横:400 ピクセル、縦:240 ピクセル  
横:320 ピクセル、縦:240 ピクセル
  - ◆ 横:400 ピクセル、縦:240 ピクセルの MPO 画像
- 公式アカウントからの投稿は、他のユーザーからの「通報」や「ネタバレ連絡」機能の対象になりません。
- 公式アカウントからは、一般ユーザーの上限を超える文字数の投稿やコメントをおこなうことができます。  
(書き込む文字数は、視認性や閲覧の快適さなどを考慮し、投稿・コメントとも 1000 文字程度までとすることを推奨します。多少の超過は問題ありません)
- 公式アカウントは、プロフィールや投稿詳細表示画面において、ニックネーム等の表示箇所に所属が併記されます。
- 公式アカウントは、投稿につけられるコメント数が上限(現在は 1000 件)に達している場合にも、投稿にコメント

をつけることができます。

- 公式アカウントが自分の投稿に続けてコメントをおこなうと、投稿の個別表示画面において、コメントが一定以上に達して表示が折りたたまれた場合にも自分のコメントは表示された状態になります。
  - ◆ 上述の場合など、自分の投稿とコメントの間に一般のユーザーのコメントが割り込まないようにするには、「Miiverse の設定」の設定項目で「あなたの投稿へコメントできるユーザーは？」を投稿中のみ一時的に「Wii U フレンドだけ」にするなどで対応してください。
- 公式アカウントからの投稿は、プレイ済みであるかどうかにかかわらず、自動的に「プレイ済み」の投稿として扱われます。詳しくは、「3.4.1 プレイ済みマーク」を参照してください。
- Miiverse のトップページからリンクされている「本人確認済みユーザーの投稿一覧」ページに、公式アカウント（本人確認済みユーザー）の最新の投稿が一覧で表示されます。
  - ◆ 公式アカウント（本人確認済みユーザー）の最近の投稿から、各ユーザーの最新 1 件ずつが一覧で表示されます。
  - ◆ プロフィールコメントの冒頭が、投稿と一緒に表示されます。
  - ◆ 投稿へのコメントや、「自分の活動」への投稿は、「本人確認済みユーザーの投稿一覧」には表示されません。
- 公式アカウントからの投稿は、折りたたみ表示機能を使うことができます。投稿中に「---」（半角ハイフン 3 つ以上）のみの行があると、その行以降は隠されて（折りたたまれて）表示され、「続きを読む」を選択することで全文が表示されます。
  - ◆ 「---」のみの行が複数ある場合は、最後の「---」以降が折りたたまれます。
  - ◆ 「---」のみの行以降に文字が無い場合（最後の行が「---」の場合）は、折りたたみません。



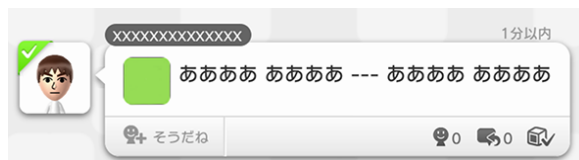
図 2-4 折りたたみ表示

## 投稿画面



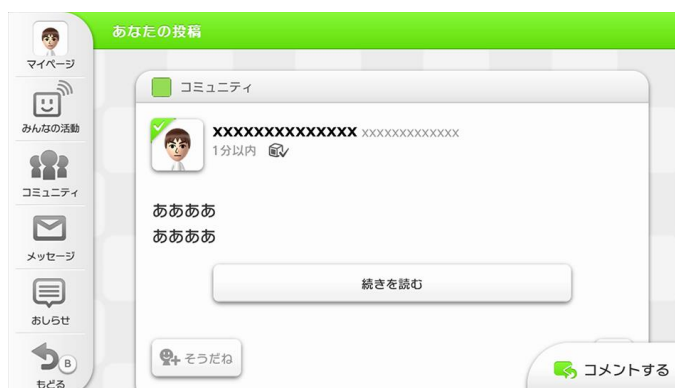
「投稿する」

## 投稿一覧画面

※一覧画面では  
折りたたまれません

投稿を選択する

## 投稿詳細画面

※詳細画面では  
折りたたまれて  
表示されます

「続きを読む」

※展開されて  
全文が表示  
されます

**補足：** 一般ユーザーが投稿やコメントをおこなう際に利用できる機能は、公式アカウントでも利用できます。  
( Mii の表情、ネタバレ設定、手書き入力とテキスト入力(※ Web 版ではテキスト入力のみ)、公式タグの設定、等)

## 3 公式アカウント使用手順と運用方針

コミュニティをより雰囲気の良い場にするために、そのソフトのプロデューサーや開発者などに、公式アカウントとして登場していただくことができます。本項目では、その運用方針と使用手順についてまとめます。

### 3.1 公式アカウントの取得

公式アカウントは、以下の手順で取得してください。実際に投稿で使用する Wii U または 3DS を用意してください。

- (1) 公式アカウントとして使用したいニンテンドーネットワークIDを、実際に投稿に使用する Wii U または 3DS のユーザーとして取得してください。
  - (i) 該当のユーザーには、既にお使いの Mii を使用することができます。Wii U では、QRコードや 3DS の「Mii スタジオ」から Mii を取り込むことが可能です。(コピー不可の Mii は取り込めません)
  - (ii) 使用する Mii は、**人物に見えるように作成してください**。例えば、何らかの生物や宇宙人のように見せるための極端な誇張表現は禁止します。また、目のパーツを目として使わないなど各パーツの本来の意味から外れた使い方をすることも禁止します。
- (2) 当該ユーザーにて、Wii U または 3DS で Miiverse を起動し、初回設定を済ませてください。Miiverse でコミュニティを閲覧できるようになりましたら、公式アカウントとして使用できる準備が整います。
- (3) 当該ユーザーのニンテンドーネットワークID、ならびに投稿に表示させる所属名(※最大20文字)を弊社担当窓口へ連絡してください。その後、本人確認済みユーザーのマークが付与されるまでお待ちください。

**なお、公式アカウントを実際に使用する前には、設定が必要です。本人確認済みユーザーのマークが付与されましたら、「3.2 公式アカウントのMiiverseでの各種設定」を参照し、実際に投稿で使用する Wii U または 3DS で設定をおこなってください。**

**補足：** 所属名は、通常は当該ユーザーが所属する法人・団体等の名称を、所属の無い場合にはソフト開発における当該ユーザーの職種・役割・肩書き等を、ご連絡ください。

なお、Miiverse を初めて起動した際には、「**Miiverse利用ガイド**」を**ご一読ください**。

#### 3.1.1 公式アカウントが使用する本体について

ニンテンドーネットワークID は、Wii U と 3DS で共有することができますが、2 台以上の Wii U 同士、もしくは 3DS 同士で共有することはできません。また、「ニンテンドーネットワーク利用規約」においてユーザーの再同意が必要な更新がおこなわれた場合、**ニンテンドーネットワークIDを登録した本体から再同意をおこなうまで、ニンテンドーネットワークIDを使用することができません**。

従いまして、公式アカウントの作成は、実際に投稿で使用する Wii U もしくは 3DS でおこなってください。

### 3.1.2 【重要】公式アカウントの情報管理について

Web 版の Miiverse では、一般の Web ブラウザを経由して Miiverse を利用できるため、ニンテンドーネットワークIDとパスワードさえ一致すればどの端末からもアクセスが可能です。

従いまして、意図せず第三者に利用されてしまうことの無いよう、公式アカウントの**パスワードに関する情報管理には十分にご注意ください**。

パスワードは、ランダムな英数・大文字小文字の混在にするなど、難読化を施したものにすることを推奨いたします。

## 3.2 公式アカウントのMiiverseでの各種設定

公式アカウントを使用する際は、Wii U または 3DS で必ず以下の項目を設定して使用してください。

- **プロフィールコメントの公開範囲を全ユーザーへ表示する「みんな」に設定すること。**
  - ◆ Miiverse アプリ内の「マイメニュー」→「プロフィール」→「プロフィールの設定」から設定してください。
- **投稿を開始する前に、当該公式アカウントのプロフィールを記入すること。**
  - ◆ Miiverse アプリ内の「マイメニュー」→「プロフィール」→「プロフィールの設定」から設定してください。
  - ◆ 社名や所属、担当タイトルなど、**ユーザーから見て公式アカウントであると伝わりやすい内容を記載**してください。
- **保護者による使用制限で「Miiverseの使用」を制限しないこと。**
  - ◆ Wii U メニュー (3DS の場合は HOMEメニューの「本体設定」) から「保護者による使用制限」を選択し、「制限する項目を選ぶ」→「Miiverseの使用」から「制限しない」に設定してください。

以下の項目は、必ずしも弊社の推奨する設定にする必要はありませんが、必ず意図を持ってその設定をするようにしてください。初期設定もしくは未設定のまま、設定を確認せずに投稿をおこなうことは禁止とします。

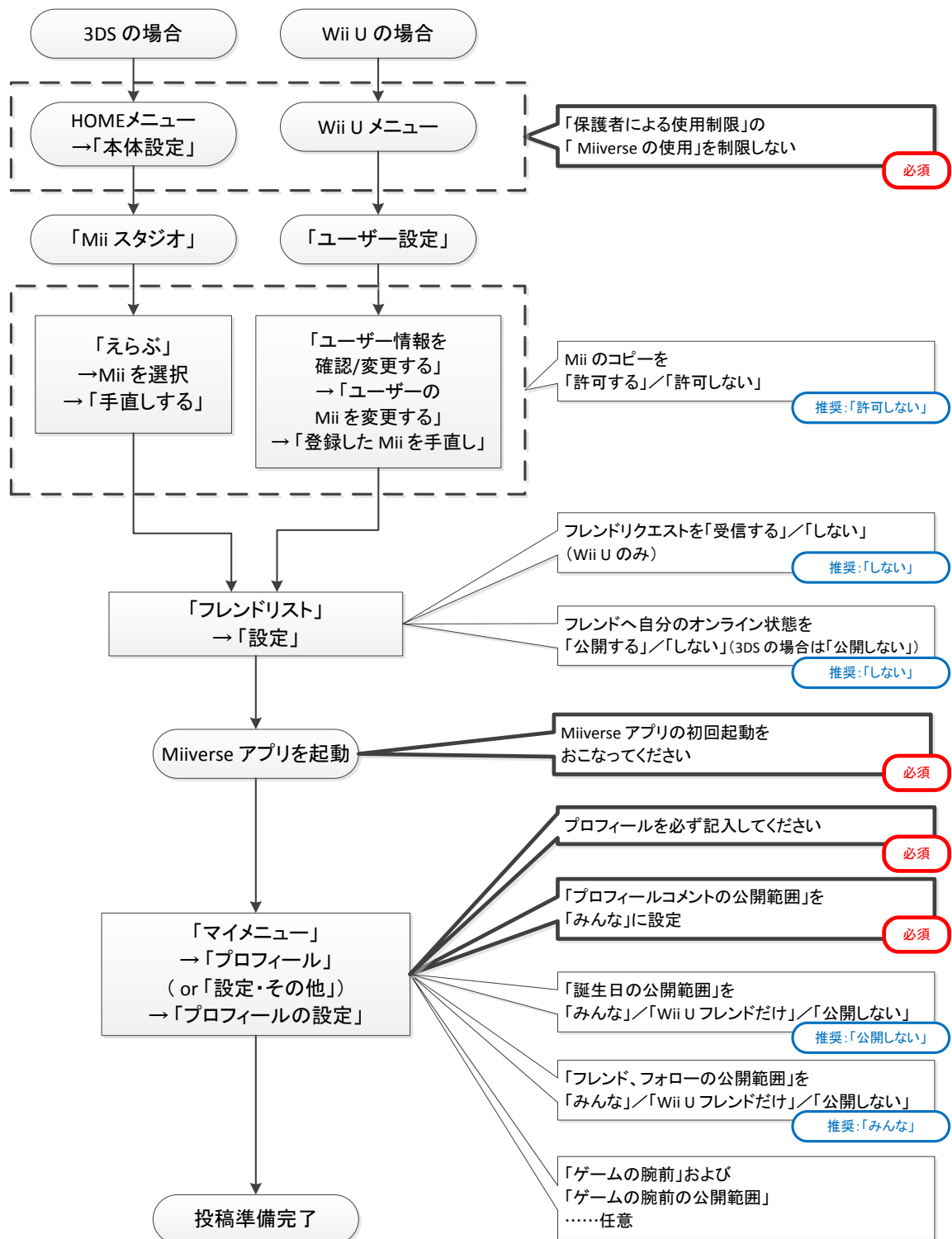
- Mii のコピーを「許可する」／「許可しない」
  - ◆ **「許可しない」**に設定することを推奨します。
  - ◆ 設定方法
    - Wii U の場合：
      - ユーザー選択画面内の「ユーザー設定」→「ユーザー情報を確認/変更する」→「ユーザーの Mii を変更する」→「登録したMiiを手直し」から設定してください。
    - 3DS の場合：
      - HOMEメニューから「Miiスタジオ」を起動し、「えらぶ」で Mii を選択し、「手直しする」から設定してください。
- フレンドリクエストを「受信する」／「しない」 (※ Wii U のみ)
  - ◆ **「しない」**に設定することを推奨します。
  - ◆ 「フレンドリスト」を起動し、「設定」→「設定を変更する」から設定してください。
- フレンドへの自分のオンライン状態を「公開する」／「しない」 (3DS の場合は「公開しない」)
  - ◆ **「しない」 (3DS の場合は「公開しない」)**に設定することを推奨します。
  - ◆ 設定方法
    - Wii U の場合：
      - 「フレンドリスト」を起動し、「設定」→「設定を変更する」から設定してください。
    - 3DS の場合：

HOMEメニューから「フレンドリスト」を起動し、「設定」→「フレンドへの通知設定」から設定してください。

- 誕生日の公開範囲を「みんな」／「Wii U フレンドだけ」／「公開しない」
  - ◆ 「**公開しない**」に設定することを推奨します。
  - ◆ Miiverse アプリ内の「マイメニュー」→「プロフィール」→「プロフィールの設定」から設定してください。
- フレンド、フォローの公開範囲を「みんな」／「Wii U フレンドだけ」／「公開しない」
  - ◆ フレンドリクエストを受信しない場合においてのみ、フォローとフォロワーの人数を示す項目となるため、「**みんな**」に設定することを推奨します。
  - ◆ Miiverseアプリ内の「マイメニュー」→「プロフィール」→「プロフィールの設定」から設定してください。

公式アカウントを取得し、上記のすべての設定が完了すれば、コミュニティへの投稿が可能になります。

図 3-1 公式アカウントのための各種設定の設定手順



**補足:** 任天堂社員の公式アカウントにおいては、以下の通り設定します。

Miiのコピー「許可しない」

フレンドリクエストの受信を「しない」

オンライン状態の公開を「しない」(3DS の場合は「公開しない」)

誕生日の公開範囲「公開しない」

フレンド、フォローの公開範囲「みんな」

「ゲームの腕前の公開範囲」は任意とします。

**補足:** 公式アカウントの場合、「国名」は他のユーザーには表示されません。

### 3.3 公式アカウントによる投稿

コミュニティが開設されたら、公式アカウントからも投稿が可能になります。

公式アカウントを作成・使用される場合は、以下の制限の範囲内での利用をお願いいたします。

**注意:** 一度おこなった投稿やコメントを再度編集することはできません。ただし、投稿やコメントをおこなった後に、本人のアカウントであれば Wii U / 3DS の Miiverse アプリや Web 版の Miiverse からその投稿やコメントを削除することが可能です。削除をおこなう場合でも、削除されるまでの間に一般ユーザーに広まってしまう可能性がありますので、投稿やコメントをおこなう際には十分注意してください。

#### 3.3.1 1 タイトルごとに投稿できる公式アカウント数

1 つのタイトルのコミュニティに投稿可能な公式アカウントは 5 つまでとします。該当のタイトルのコミュニティを開設する以前から作成・運用されている公式アカウントも含みます(新しいタイトルのコミュニティが開設されるたびに、5 アカウント新しく申請できるということではありません)。

以下の理由のため、それぞれの公式アカウントを複数のタイトルで継続的に運用することを推奨いたします。

- フォローされることでユーザーに情報が伝わりやすくなる。
- 公式アカウントが増えすぎることによる情報の分散を避ける。
- 新たな公式アカウントが登場するよりも、過去に同じような役割での投稿をおこなったことがある公式アカウントが投稿する方が適している場合がある。

**補足:** 1 つのコミュニティに対して 6 アカウント以上での投稿を希望する場合は任天堂の窓口にご相談ください。

### 3.3.2 投稿内容の制限

公式アカウントは通報を受け付けませんので、以下のような投稿をしないよう充分に気を付けて運用してください。

- スパムのような連続投稿
- ネタバレチェックを付けないネタバレ投稿
- 自社製品以外の宣伝行為
  - ◆ ただし、当該タイトルのタイアップに関する情報（関連のコンテンツ・書籍・CD、イベント・プロモーション、弊社プラットフォームにおけるシリーズ作や続編、等に関する情報）は投稿できるものとします。詳しくは、弊社窓口までお問い合わせください。
- 任天堂プラットフォームの商品以外の宣伝行為

### 3.3.3 投稿の表現についての制限

公式アカウントでの投稿の際は、以下のような内容または表現が含まれないようにしてください。

- 画面写真は、残虐な表現などが含まれるものを避け、全年齢対象の画像のみとしてください。
- 対応ソフト以外のコミュニティに動画を投稿する際は、残虐な表現などが含まれる動画は避け、全年齢対象の内容の動画のみとしてください。
- 「買ってください」「BUY NOW」など直接的に購買を呼びかける表現はしないでください。ただし、直接的に購買を呼びかけるのではなく「You can buy now.」といった表現であれば問題はありません。

### 3.3.4 投稿に付与する URL の制限

公式アカウントは、特別に URL リンク付きで投稿できます。

URL のリンク付きで投稿するには、URL 入力用のテキストボックスにウェブサイトの URL を入力します。

YouTube のリンクを投稿するには、以下の書式で URL を入力します。

書式: [http://www.youtube.com/watch?v=\\*\\*\\*\\*\\*](http://www.youtube.com/watch?v=*****)

図 3-2 URL 入力用テキストボックス



以下のサイトへのリンクを投稿に付与することは問題ありません。



- 自社サイトへのリンク
- YouTube の自社公式チャンネルの動画へのリンク
- Twitter、Facebook 等の自社公式アカウントなど、自社が適切に管理することが可能なサイトへのリンク

(以下、まとめて「自社サイトなど」といいます。)

ただし、以下のようなサイトへのリンクを投稿することは禁止いたします。

- 上記「自社サイトなど」以外の一般サイトへのリンク
- 「自社サイトなど」であっても、ECサイト(物販、ダウンロード、サービス提供をはじめとする金銭決済の発生するサイト)への直接リンク

また、投稿に付与する URL については以下の条件を満たすようにしてください。なお、付与された URL のページからリンクをたどっていくことのできるページについては、以下の条件を満たす必要はありません。

- 投稿先のコミュニティまたはその対象アプリケーション(ゲーム)の内容に直接関係がある。  
例えば、投稿先アプリケーションの特設ページ(プレゼント応募用ページや攻略ページなど)であれば問題ありません。
- ページの内容が投稿先のコミュニティの対象アプリケーション(ゲーム)の対象年齢制限を逸脱しない。  
例えば、アプリケーションのレーティングが CERO A の場合、CERO B 相当の内容が含まれるページの URL を付与してはいけません。アプリケーションの関係しないコミュニティへの投稿の場合は、全年齢向けのページの URL のみ付与できます。
- 継続して利用できる。  
投稿者や投稿者の属する組織が URL の管理を失うようなことがないようにしてください。一定期間しか利用できないページであっても、利用期間が終了した後はその旨を記載したページを表示するなどして、ページが見つからないことのないようにしてください。
- インターネットブラウザで適切に表示や操作ができる。  
インターネットブラウザで開くと表示が崩れる、まったく操作できない、といったことがないようにしてください。

さらに、URL を付与した投稿をおこなう際には、付与する URL がどういった内容のページであるかをテキストや手書きメモ内で表示するようにしてください。

### 3.3.5 その他の行動ルール

その他の行動のルールとして、以下の点に留意してください。

- コミュニティに初めて投稿をおこなう場合や、定期的に投稿しない公式アカウントでの投稿の際には内容に公式アカウントである旨を示す自己紹介を含めることを推奨いたします。  
(例:「こんにちは。ディレクターの\*\*です。～～」、「こんにちは。任天堂の\*\*です。～～」)
- 「Miiverse利用ガイド」の範囲内なら、お客さまと自由にやりとりをしていただいて構いません。  
各社の責任の下でコミュニケーションをおこなってください。
- 投稿へのコメントは受け付ける設定にして投稿することを推奨します。(受け付けない場合は任天堂担当者にご相談ください)
- 自社コミュニティであれば、特定のソフトに縛られず横断的に投稿しても問題ありません。
- 他社のコミュニティに対しては、新規投稿をすることは禁止します。ただし、コメントや共感をすることは問題ありません。また、コラボレーションによるプロモーションなどで、投稿先コミュニティのメーカーが了承している場合は、

新規投稿をしても問題ありません。

## 3.4 参考情報

### 3.4.1 プレイ済みマーク

公式アカウントからの投稿の場合は、プレイ済みであるかどうかにかかわらず「プレイ済みマーク」が付きます。プレイ済みマークは、Miiverse 初回設定の際、注意喚起ページの末尾にて紹介されています。

特集コミュニティなど、関連タイトルの無いコミュニティへの投稿でも、「プレイ済みマーク」が付きますのでご注意ください。

図 3-3 プレイ済みマーク



### 3.4.2 おしらせコミュニティ

デフォルト公式コミュニティやメーカー公式コミュニティの他に、各タイトルに 1 つまで、特別なメーカー公式コミュニティである「おしらせコミュニティ」を開設することができます。開設を希望する場合は、「公式コミュニティ申請手順書」をご参照の上、任天堂の担当者にお問い合わせください。

おしらせコミュニティには、以下の機能があります。

- 特定のユーザー（公式アカウント）のニンテンドーネットワークID を指定し、それ以外のユーザーが新規の投稿をおこなえないように設定できます。
- 投稿がおこなわれると、該当タイトルのデフォルト公式コミュニティ画面に「おしらせコミュニティに新しい投稿があります」というリンクが出現します。（リンクをタッチするまで消えません）

### 3.4.3 プロモーション目的でのコミュニティの発売前開設

コミュニティは原則として発売日（ダウンロードソフトの場合は配信時刻）に開設されますが、プロモーションなどの目的で発売日より前の時点でデフォルト公式コミュニティ等の開設を希望する場合は、以下の内容をご参照の上、任天堂の担当者にお問い合わせください。

#### 3.4.3.1 実施できるタイトルと開設日程

- ロットチェックに合格し、かつ発売日が確定しているタイトルのみとします。
- 開設希望は、ロットチェック合格時点以降に受け付けます。

#### 3.4.3.2 投稿できるユーザー

発売日（ダウンロードソフトの場合は配信時刻）までは、当該タイトルの公式アカウントのニンテンドーネットワークID のみを新規投稿可能なユーザーに指定して設定されます。

**注意：** 投稿するユーザーは、当ドキュメントの手順に従い、前もって早めに公式アカウントの準備を済ませておいてください。

#### 3.4.3.3 推奨事項

- 開設期間やプロモーション期間によりますが、最低限で週に 1 回程度の頻度で投稿をおこなってください。
- コメントは一般ユーザーからも付けられるように設定することを推奨します。
- 投稿された話題に対して一般ユーザーの注目と反応を十分に持続できないと、話題から外れたコメントが増えやすくなり、本来の話題を阻害したり、発売前にもかかわらずネタバレコメントが目立ってしまったりすることがあります。そのようにならないような内容や頻度で、適切に投稿を続けることを推奨します。
- 投稿する公式アカウントにできることは、通常の開設の場合と同様です。「2.1 公式アカウントの特別機能」も参照してください。

#### 3.4.3.4 体験版の扱い

体験版の配信開始において、コミュニティからニンテンドーeショップへのリンクを設定するかどうかは任天堂の担当者にご相談ください。

## 4 Web 版の Miiverse の利用

### 4.1 Web 版利用上の注意点

Miiverse はWeb ブラウザからも利用することができます。一般の Web ブラウザを経由して Miiverse を公式アカウントで利用するには、以下の点にご留意ください。

- 投稿される言語設定は、最後に Wii U または 3DS で Miiverse にアクセスした際に設定されていた本体言語で扱われます。
- 「ニンテンドーネットワーク利用規約」が更新される際に、再同意を必要とする場合があります。その場合、**Wii U または 3DS 本体から再同意をおこなうまで当該アカウントを Web 版で使用することはできません**ので、ご注意ください。

### 4.2 Web 版での投稿・コメントの方法

公式アカウントで投稿用画面を開くと、公式アカウント用に機能追加された投稿用画面になります。URL の入力や、パソコンに保存されている画像ファイル・アプリデータを添付しての投稿、多言語投稿ができます。入力の際には、お使いのブラウザのコピー & ペースト機能を利用することもできます。

- URL 入力用のテキストボックスならびに画像ファイル、アプリデータ添付用の入力フォームは、当該投稿用画面中に含まれます。
- 多言語投稿を行う場合は、「多言語投稿」を選択し、投稿するリージョンのチェックボックスにチェックを入れてください。チェックしたリージョンの投稿入力フォームが表示されます。
  - ◆ 「本人確認済みユーザーの投稿一覧に掲載する地域」でチェックを入れたリージョンは、Miiverse の「本人確認済みユーザーの投稿一覧」で掲載されます。

図 4-1 多言語投稿画面

Miiverse  
ミーバース

マイページ >  
みんなの活動 >  
コミュニティ >  
お知らせ >

© 2014 Nintendo

通常投稿 ● 多言語投稿

投稿する言語  
☒ 日本語 ☒ 英語 ☒ フランス語 ☒ ドイツ語 ☒ イタリア語 ☒ スペイン語  
☒ オランダ語 ☒ ポルトガル語 ☒ ロシア語

日本語  
日本語

英語  
英語

フランス語  
フランス語

ドイツ語  
ドイツ語

イタリア語  
イタリア語

スペイン語  
スペイン語

オランダ語  
オランダ語

ポルトガル語  
ポルトガル語

ロシア語  
ロシア語

URL

スクリーンショット JPEG, size : 800x450  
 ファイルを選択 選択されていません

app\_data size : <= 1024byte  
 ファイルを選択 選択されていません

本人確認済みユーザーの投稿一覧に掲載する地域  
☒ 日本

✓ ネタバレ

送信する

- 機種依存文字は、使用しないようにしてください。
- 手書き投稿の画像を一度設定すると、取り消すことはできません。手書き投稿からテキスト投稿に変更しようとする場合は、ページを再読み込みしてください。
- 手書き投稿の画像を設定しているときにテキストを入力すると、エラーとなります。

アプリデータに関しては、「4.2.1 アプリデータに関する注意」をご参照ください。

**注意:** 公式アカウントから投稿やコメントをおこなう際は、Google Chrome または Mozilla Firefox を使用することを推奨します。Internet Explorer からは使用できません。また、タブレット端末や、Android スマートフォンでも使用できません。

**注意:** YouTube 動画の URL の入力と、画像ファイル、アプリデータの添付を同時におこなって投稿しないでください。このような組み合わせでの投稿はサポート外となります。YouTube 動画以外(公式サイトなど)の URL と、画像ファイルの組み合わせであれば問題ありません。

#### 4.2.1 アプリデータに関する注意

公式アカウントからは、アプリデータ(app\_data ファイル)を添付した投稿・コメントができます。アプリデータを添付した投稿は、そのアプリケーション内などでデータを利用できるようになります。

アプリデータファイルを投稿する際は、以下の点に注意してください。

- 必ずそのアプリケーションの公式アカウントによる投稿またはコメントで、アプリケーションでできるように添付してください。例えば、以下のような、アプリデータが使用できない方法で添付しないでください。
  - ◆ 別のアプリケーションのコミュニティに添付する。  
(アプリケーション A のアプリデータを、アプリケーション B のコミュニティに投稿してしまうなど)
  - ◆ アプリケーションの仕様により、投稿で添付されたアプリデータのみ使用できる場合に、コメントで添付する。
- データが正しいものかどうかを十分に確認のうえ、正しく動作するデータのみを添付してください(動作を保証してください)。アプリデータがアプリケーション側の不具合の原因になる可能性もあります。
  - ◆ アプリデータのデバッグは、OLV ライブラリによる投稿機能を使用してください。開発環境で Web 版 Miiverse を使用することはできません。Web 版 Miiverse によるアプリデータの投稿と、OLV ライブラリによるアプリデータの投稿に違いはありません。  
OLV ライブラリについて詳しくは、「企画・運用マニュアル ～Miiverse 編～」をご参照ください(3DS では、OLV ライブラリの提供後に利用できます。3DS の OLV ライブラリは今後提供予定です)。
- アプリケーションや関連データと同様、アプリデータもガイドラインを遵守してください。
- もし万一、不具合を起こすデータ、あるいは予期した動作にならないデータを添付してしまったことが判明した場合は、ただちに投稿またはコメントを削除してください。
  - ◆ 緊急性の高い場合は、Miiverse 運営側で削除をおこなう場合がありますが、できる限り添付したアカウントから削除をおこなってください。

## 5 改訂履歴

版	改訂日	分類	改訂内容
2.6	2015-02-02	追加	<ul style="list-style-type: none"> <li>3.4.3 プロモーション目的でのコミュニティの発売前開設</li> </ul>
2.5	2014-12-03	変更	<ul style="list-style-type: none"> <li>2.1 公式アカウントの特別機能 投稿に添付できる画像ファイルのファイルサイズを追記。 投稿の表示が折り畳まれない仕様が、おしらせコミュニティのみの仕様である旨の記載を削除。</li> <li>3.1.1 公式アカウントが使用する本体について 「ニンテンドーネットワーク利用規約」が更新された場合に、再同意が必要になることがある旨を追記。</li> </ul>
2.4	2014-09-16	変更	<ul style="list-style-type: none"> <li>2.1 公式アカウントの特別機能 「多言語投稿」について追記。 公式アカウント以外でも利用できるようになったため、改行についての記載を削除。 多言語投稿について追記。スクリーンショットを追加。 手書き投稿の代わりに 1 ビット BMP 画像が投稿可能であることを追記。 スクリーンショットとして MPO 画像が投稿可能であることを追記。 折りたたみ表示機能について追記。スクリーンショットを追加。</li> <li>4.2 Web 版での投稿・コメントの方法 Web 版での投稿の方法とコメントの方法を一つのタイトルに統合。 タブレット端末や Android では利用できない旨を追記。 多言語投稿について追記。スクリーンショットを追加。</li> </ul>
		削除	<ul style="list-style-type: none"> <li>4.2 公式アカウントの特別な機能について 「2.1 公式アカウントの特別機能」に統合。</li> <li>4.3.1 公式アカウントから特別な投稿をおこなう手順</li> <li>4.3.2 公式アカウントから特別なコメントをおこなう手順</li> <li>4.3.3 公式アカウントから「自分の活動」への投稿をおこなう方法</li> </ul>
2.3	2014-05-27	追加	<ul style="list-style-type: none"> <li>4.3.3 公式アカウントから「自分の活動」への投稿をおこなう方法</li> </ul>
		変更	<ul style="list-style-type: none"> <li>1.2 用語 「公式アカウント」と「本人確認済みユーザー」を統合。</li> <li>2.1 公式アカウントの特別機能 本人確認済みユーザーの投稿一覧ページについて追記。</li> <li>3.2 公式アカウントのMiiverseでの各種設定 投稿が可能になるタイミングについて追記。</li> <li>3.3.5 その他の行動ルール 他社コミュニティへ新規投稿をしても問題ない場合について追記。</li> </ul>
2.2	2014-04-07	変更	<ul style="list-style-type: none"> <li>全般 「CTR」を「3DS」に変更。表記揺れを修正。</li> <li>3.1 公式アカウントの取得 リード文に、実際に投稿で使用する Wii U または 3DS が必要な旨を追記。 初回設定完了時の画面についての記載を変更。 公式アカウントの取得後、実際に使用する前に設定が必要な旨を追記。</li> <li>3.3.4 投稿に付与する URL の制限 TV で放映されることが想定される映像へのリンクを禁止する旨の記載を削除。</li> <li>4.3.3 アプリデータに関する注意 アプリデータのデバッグ方法について追記。</li> </ul>
2.1	2014-03-11	追加	<ul style="list-style-type: none"> <li>4.3.3 アプリデータに関する注意</li> </ul>

		変更	<ul style="list-style-type: none"> <li>・ 全般 誤記、表記揺れ修正。</li> <li>・ 1.2 用語 「アプリデータ」を追記。</li> <li>・ 2.1 公式アカウントの特別機能 他リージョンからの投稿であっても登場する旨を追記。 アプリデータを添付しての投稿が可能になった旨を追記。 一般アカウントの上限を超えた文字数の投稿・コメントができる旨を追記。 本文中で改行できる旨を追記。</li> <li>・ 3.3.4 投稿に付与する URL の制限 スクリーンショットを追加。</li> <li>・ 3.4.2 おしらせコミュニティ 文字数の上限についての記載を移動。</li> <li>・ 4.2 公式アカウントの特別な機能について アプリデータを添付しての投稿が可能になった旨を追記。</li> <li>・ 4.3.1 公式アカウントから特別な投稿をおこなう手順 アプリデータを添付しての投稿が可能になった旨を追記。 スクリーンショットを更新。</li> <li>・ 4.3.2 公式アカウントから特別なコメントをおこなう手順 アプリデータを添付しての投稿が可能になった旨を追記。 スクリーンショットを更新。</li> </ul>
2.0	2014-01-17	変更	<ul style="list-style-type: none"> <li>・ 全般 Wii U に特化した記載から CTR に対応した記載に変更。CTR の手順などを追記。表記揺れ等を修正。</li> <li>・ 2.1 公式アカウントの特別機能 スクリーンショットを追加。 公式アカウントからの投稿は、自動的にプレイ済みの投稿として扱われる旨を追記。</li> <li>・ 3.3.2 投稿内容の制限 自社製品以外の宣伝行為の制限の例外を追記。</li> <li>・ 3.3.4 投稿に付与する URL の制限 URL を付与した投稿をする手順を追記。</li> <li>・ 3.4.1 プレイ済みマーク プレイ履歴が無いとプレイ済みマークは付かない旨の記載を削除。 関連タイトルのないコミュニティでもプレイ済みマークが付く旨を追記。</li> <li>・ 4.1 Web 版利用上の注意点 ニンテンドーネットワーク利用規約が更新される際に再同意が必要な旨を追記。</li> <li>・ 4.2 公式アカウントの特別な機能について スクリーンショットを追加。 投稿できる画像ファイルのサイズを追加。</li> <li>・ 4.3.1 公式アカウントから特別な投稿をおこなう手順 YouTube 動画と画像添付の組み合わせでの投稿はサポート外の旨を追記。 スクリーンショットを追加。</li> <li>・ 4.3.2 公式アカウントから特別なコメントをおこなう手順 URL 入力用のテキストボックスの記載を削除。 スクリーンショットを追加。</li> </ul>
1.5	2013-08-27	変更	<ul style="list-style-type: none"> <li>・ 2.1 公式アカウントの特別機能 URL の付与の方法についての内容を追記。 公式アカウントで利用可能な機能についての補足を追加。</li> <li>・ 3.3.4 投稿に付与する URL の制限 参照先を追加。</li> <li>・ 4.2 公式アカウントの特別な機能について Web 版での URL 付与の方法についての記載を追加。</li> <li>・ 4.3.1 公式アカウントから特別な投稿をおこなう手順</li> </ul>



			<p>投稿用の画面についての記載を追加。</p> <ul style="list-style-type: none"> <li>4.3.2 公式アカウントから特別なコメントをおこなう手順 コメント用の画面についての記載を追加。</li> </ul>
1.4	2013-06-17	追加	<ul style="list-style-type: none"> <li>3.4.1 プレイ済みマーク 「3.4 参考情報」の内容の一部を子項目化。</li> <li>3.4.2 おしらせコミュニティ 「3.4 参考情報」の内容の一部を子項目化。</li> <li>4.3.1 公式アカウントから特別な投稿をおこなう手順 「4.3 Web 版での投稿の方法」の内容の一部を子項目化。</li> <li>4.3.2 公式アカウントから特別なコメントをおこなう手順</li> </ul>
		変更	<ul style="list-style-type: none"> <li>2.1 公式アカウントの特別機能 Web 版の Miiverse についての記載を削除。</li> <li>3.1 公式アカウントの取得 連絡先についての記載を修正。</li> <li>3.3 公式アカウントによる投稿 投稿済みの内容を再編集できない旨の注意を追加。</li> <li>3.3.5 その他の行動ルール お客様とのやりとりについて各社が責任を持つことを追記。</li> <li>3.4.2 おしらせコミュニティ 投稿やコメントの文字数についての記載を修正、追記。</li> <li>4 Web 版の Miiverse の利用 子項目の項目番号を修正。</li> <li>4.1 Web 版利用上の注意点 注意点を 2 点削除。</li> <li>4.2 公式アカウントの特別な機能について 項目の場所を移動。</li> <li>4.3 Web 版での投稿の方法 内容の一部を子項目に移動。 使用可能なブラウザについての注意文を追加。</li> </ul>
1.3	2013-05-30	変更	<ul style="list-style-type: none"> <li>3.1 公式アカウントの取得 パーツの本来の意味から外れた Mii パーツの使用法を禁止する旨の記載を追加。</li> </ul>
1.2	2013-05-20	追加	<ul style="list-style-type: none"> <li>1 はじめに</li> <li>2 公式アカウントとは 「3 公式アカウント使用手順と運用方針」の一部内容を移動。</li> <li>3.1.2 【重要】公式アカウントの情報管理について</li> <li>3.3.3 投稿の表現についての制限</li> <li>4 Web 版の Miiverse の利用</li> </ul>
		変更	<ul style="list-style-type: none"> <li>章構成を変更。</li> <li>2 公式アカウントとは 移動前の項目から以下の内容を追加。 公式アカウントの説明を追加。 公式アカウントで使用可能な機能やその説明を追加。</li> <li>3.1 公式アカウントの取得 使用する Mii についての制限を追加。 公式アカウントの取得の際に、所属名の連絡が必要な旨を追記。</li> <li>3.1.1 公式アカウントが使用する本体について リージョンごとに公式アカウントを取得する必要がある旨の内容を削除。</li> <li>3.2 公式アカウントのMiiverseでの各種設定 フレンド/フォローの公開範囲について追加。 「図 3-1 公式アカウントのための各種設定の設定手順」を追加。</li> <li>3.3.1 1 タイトルごとに投稿できる公式アカウント数</li> </ul>

			<p>項目名を変更。 公式アカウントの使い回しを推奨する旨の内容を追加。 表現を修正。</p> <ul style="list-style-type: none"> <li>3.3.4 投稿に付与する URL の制限 URL リンク可能なサイトを追加。 URL の添付の際の条件を追加。</li> <li>3.3.5 その他の行動ルール コメントの受付に関する内容を追記。</li> <li>3.4 参考情報 公式アカウントであっても自動的に「プレイ済みマーク」は表示されない旨を追加。 おしらせコミュニティに関しての記載を追加。</li> </ul>
1.1	2013-01-07	追加	<ul style="list-style-type: none"> <li>1.5.1 コミュニティに利用できる公式アカウント数</li> <li>1.5.2 投稿内容の制限</li> <li>1.5.3 投稿に付与する URL の制限</li> <li>1.5.4 その他の行動ルール</li> </ul>
		変更	<ul style="list-style-type: none"> <li>全体的に表記を変更</li> <li>1.4 公式アカウントのMiiverseでの各種設定 必須の設定と推奨の設定を分割して記述。 任天堂社員の公式アカウントについての補足を追加。</li> <li>1.5 公式アカウントによる投稿 米国法「Display of Captioning on Equipment Used to View Video Programming」への対応を追加。 各制限項目を子ページ化。</li> <li>1.6 参考情報 「プレイ済みマーク」の図を挿入。</li> </ul>
1.0	2012-12-08	-	初版

記載されている会社名、製品名等は、各社の登録商標または商標です。

© 2015 Nintendo

任天堂株式会社の許諾を得ることなく、本書に記載されている内容の一部あるいは全部を無断で複製・複写・転写・頒布・貸与することを禁じます。